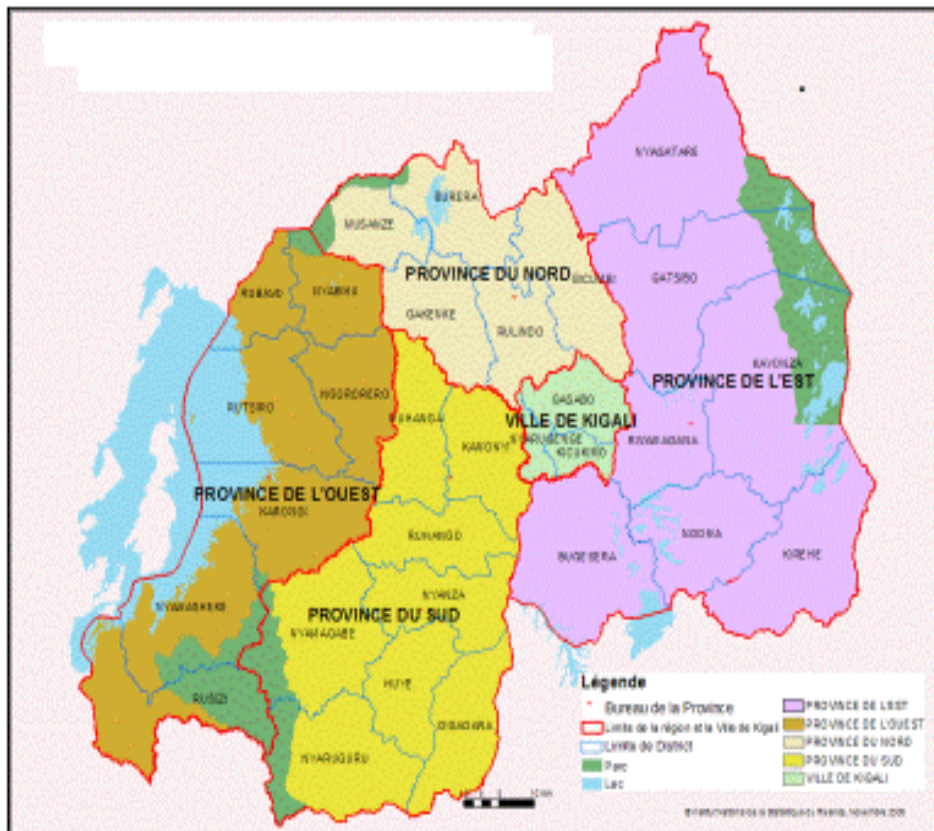


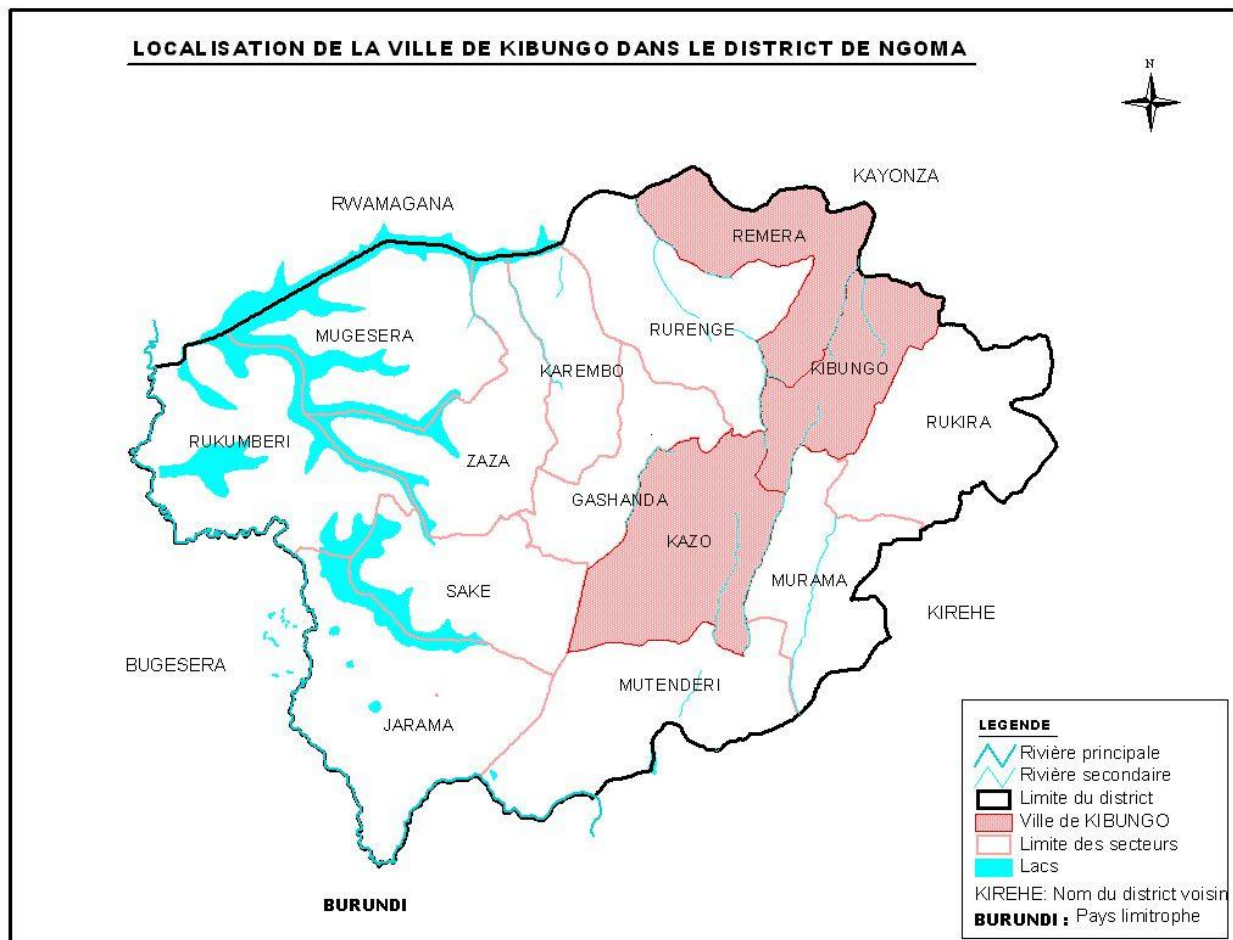
II. DESCRIPTION SOMMAIRE DU DISTRICT DE NGOMA

2.1. Localisation et données géographiques

Le District de Ngoma est l'un de sept Districts qui composent la Province de l'Est du pays. Il est localisé au sud des Districts Rwamagana et Kayanza. Le District de Ngoma a à l'Est, le District de Bugesera et l'Ouest le District de Kirehe. Plus au sud, se trouve la république du Burundi. Nous aurons à la page suivante la carte qui illustre la localisation géographique du district de Ngoma dans le pays.

Carte n° 1 : La situation géographique du District Ngoma





2.2 Conditions agro climatiques

2.2.1 Sous sol

Le sous sol de Ngoma regorge des carrières pouvant servi à l'exploitation du sable et des moellons pour la construction des maisons.

2.2.2 Le sol

Ngoma est caractérisé par un sol un peu sablo argileux (d'après le PDD du District Ngoma 2008-2012)

2.2.3 Relief

Le District de Ngoma est fait par des terres basses caractéristiques des régions de l'Est du Pays. Les collines qui s'y présentent sont à majorité de faible pente avec une altitude comprise entre 1400 et 1700 m. Le relief originaire est un plateau fortement disséqué par les

mouvements tectoniques du quaternaire et qui progressivement raviné par l'érosion conduit à la création des vallées à fond plat et souvent très marécageux.

2.2.4 Climat

Le relief bas influe grandement sur son climat, d'où l'existence dans cette région d'un climat tempéré de basse altitude. La température moyenne annuelle tourne au tour de 20° C. Les précipitations moyennes annuelles sont évaluées à 1100 mm. L'alternance de la saison sèche et de la saison des pluies avec variations interannuelles liées aux mouvements générales des masses d'air issus de l'océan indien caractérisent le rythme thermique et pluviométrique de la région. Par rapport aux autres régions du pays, la saison sèche commence plus tôt et se termine plus tard, d'où un manque pluviométrique généralisé et ayant des conséquences très souvent sur l'agriculture et sur l'élevage. Le volume pluviométrique annuel sur l'ensemble du District, oscille entre 900 mm et 1400 mm.

2.2.5 Flore

La végétation naturelle du District Ngoma est caractérisée par la savane arbustive dégradée. L'Ouest du District est fait de vaste zone humide constituée par la dépression fluvo-lacustre de l'akagera offrant la vue au paysage typique des lacs et des marais. La végétation marécageuse abritant les derniers représentants de la faune et de la flore aquatique est la caractéristique des bas fonds du District. Dans certains endroits du District, on rencontre des thalwegs où il existe quelques reliques de la forêt naturelle à des dimensions très minime à tel point que leur existence passe inaperçu.

L'augmentation de la population a conduit à la diminution des espaces marécageuse au profit de l'agriculture et de l'élevage. Les bassins versants du District Ngoma sont prédominés par la bananeraie et les exploitations vivrières

2.2.6 Faune

Beaucoup d'espèces d'oiseaux et des reptiles, des lièvres, des chacales des babouins et d'autres espèces de serpent composent la faune du District Ngoma. Cette faune se trouve en grande partie dans les boisements et des certains endroits du District non habités.

2.2.7 Hydrographie

La région dans laquelle se trouve le District de Ngoma enregistre chaque année moins de pluie par rapport à des autres régions du pays. Elle est une région qui souffre des problèmes de manque d'eau pendant la saison sèche. Le District de Ngoma est bordé dans les secteurs de Jarama, Sake, Mugesera, Karembo, Zaza et Rukumberi par des eaux du lac. Aussi, d'autres

petits lacs se font voir à l'intérieur et ou à leurs limites au sein du même district à savoir les secteurs Sake, Rurenge, Jarama et Zaza.

Ci - après le tableau 1 va donner plus de détails sur les superficies des lacs du District Ngoma.

Tableau 1 : Superficie des lacs du District Ngoma par secteur

N°	Secteur	Nom du lac	Superficie(en ha)
1	Mugesera	Mugesera	3341,18
2	Rukumberi	Bilira	560,06
3	Sake	Sake	1582,06
4	Sake	Kabavubyi	1,5
5	Sake	Sake	4
6	Jarama	Nyakabingo1	12,17
7	Jarama	Nyakabingo2	7,09
8	Jarama	Karaba	18,7
9	Mutenderi	Mutenderi	7
10	Mutenderi	Mutenderi	16,9
11	Rurenge	Rurenge	2,5
	Total		5553,16

Source : GIS

Les données issues de ce tableau montrent que le District compte 5.553,13 ha occupés par les eaux du lac. Comme le montre le tableau, le secteur de Mugesera compte plus de superficie occupée par les eaux de lac.